



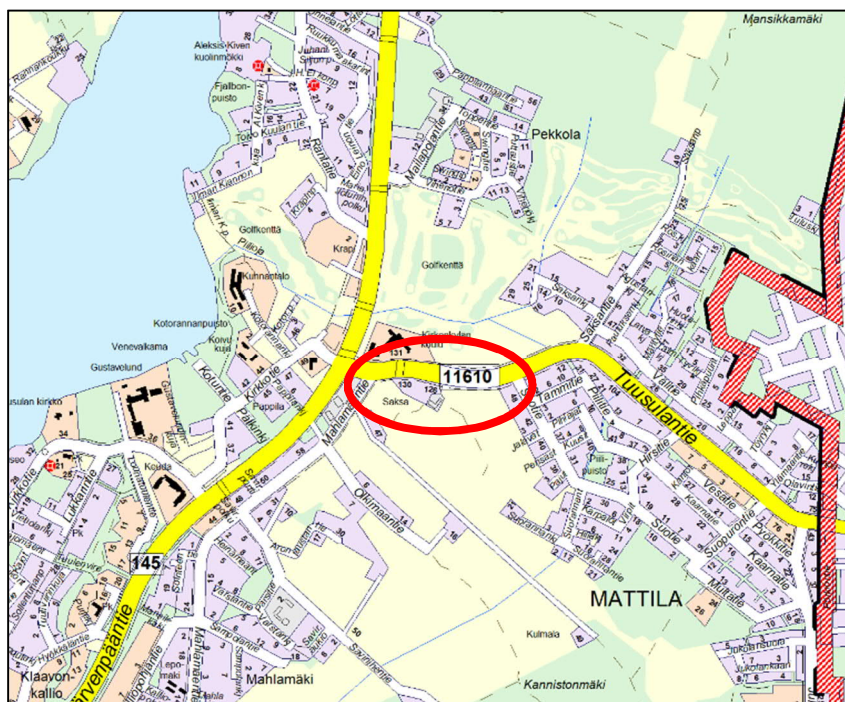
# Tuusulantie

## Osallistumis- ja arviointisuunnitelma nro 3652 **LUONNOS**

Tuusulantien osuus välillä Mahlamäentie-Suotie muutetaan maantiestä kaduksi. Muutos tehdään Kirkonkylän kampuksen nykyisen asemakaavan (3560) mukaiselle LT-alueelle. Tavoitteena on parantaa Tuusulantien liikennejärjestelyjä uuden Kirkonkylän koulukampuksen kohdalla. Kirkonkylän uuden koulukampuksen tontin ajoliittymien sijainnit muutetaan tontin rakentamisen aikana asemakaavan mukaisiksi. ELY:n kanssa on tehty suunnittelusopimus, jossa on sovittu tavoitteesta muuttaa koko Tuusulantie kunnan katualueeksi myöhemmissä alueen kaavoitushankkeissa. Asemakaavamuutos laaditaan vaikutuksiltaan vähäisenä asemakaavana.

TUUSULA

**Rakentamisen  
taidetta.**



### Suunnittelualueen sijainti



Suunnittelualue sijoittuu Rantatien ja Mattilan kunnosaan (4 ja 6) Kirkonkylän kylään (405), koskien maantietä 11610 (Tuusulantie) välillä Mahlamäentie-Suotie. Suunnittelualueella olevan tieosuuden pituus on vajaa 500 metriä. Suunnittelualueen pinta-ala on noin 1,9 ha.

### Suunnittelun tavoitteet ja alue

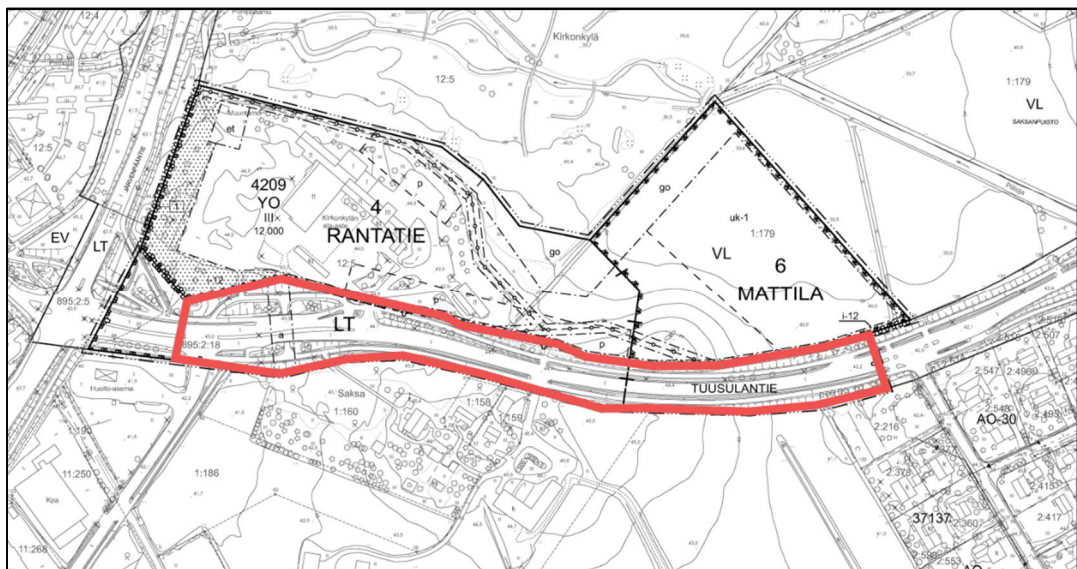
Tuusulan kunta on laatinut suunnittelualueelle Kirkonkylän asemakaavan ja asemakaavan muutoksen (Kirkonkylän kampus, 3560), jolla mahdollistettiin päiväkotitoiminnan sijoittaminen koulun yhteyteen. Ko. asemakaavassa Tuusulantie (mt 11610) on osoitettu maantien alueena (LT) välillä Mahlamäentie-Suotie. Asemakaava sai lainvoiman 11.12.2019.

Laadittavan asemakaavan tavoitteena on muuttaa Tuusulantien maantien alue katualueeksi. Kaavamuutoksella ei kosketa korttelijärjestelyihin. Tuusulantien liikennejärjestelyjen parantamismuutokset on tarkoitus toteuttaa vuoden 2022-2023 aikana, jotta tontin uudet ajoliittymät saadaan yhdistettyä uuteen katuun laadittavan kaavan mukaisesti. Kirkonkylän kampuksen nopean aikataulun takia tässä vaiheessa muutetaan vain nykyisen kaavan mukainen osuus

tialueesta kunnan katualueeksi, jotta kaavamuutos saadaan mahdollisimman pian lainvoimaiseksi.

Kaavamuutoksen tavoitteena on myös parantaa liikenneturvallisuutta ja sujuvoittaa liikennevirtoja Kirkonkylän koulun kohdalla. Liikenteen sujuvoittamista varten koululle tehdään Järvenpääntien suunnasta tuleville omat kääntymiskaistat. Liikenneturvallisuutta parannetaan uudella suojatiesaarekkeella ja tontin ajoliittymissä kaventamalla suojateiden ylitysmatkoja yliajettavilla kiveyksillä heikentämättä kuitenkaan ajoneuvojen kääntymiseen tarvittavaa ajouratilaa. Lisäksi koulun ja alikulun kohdalla olevalle pysäkkiparille lisätään uudet pysäkkikatokset ja odotustilat molemmin puolin Tuusulantietä. Suojateihin kiinnitetään myös erityistä huomiota esteettömillä suojatieratkaisuilla koulun lähiympäristössä.

### OAS rajaus



### Osallistuminen ja aineistot

Nähtävilläoloaikana kaavan materiaali laitetaan Tuusulan kunnan nettisivulle Asuminen ja ympäristö/Kaavoitus ja maankäyttö/Kaavoitus/ Vireillä olevat kaavahankkeet [www.tuusula.fi/kaavatvireilla](http://www.tuusula.fi/kaavatvireilla). Materiaaliin voi tutustua TuusInfossa. TuusInfo palvelee Tuusulan pääkirjaston rakennuksessa (Autoasemankatu 2, Hyrylä, Tuusula).

Nähtäville asettamisesta sekä kaavan voimaantulosta julkaistaan kuulutukset paikallislehdissä. Kaavoitettavan alueen ja lähialueen maanomistajille tiedotetaan kaavan vaiheesta kirjeitse julkisten nähtävilläolojen yhteydessä.

Osalliset voivat esittää mielipiteensä kaavan vaikutuksista sekä lausua mielipiteensä osallistumis- ja arviointisuunnitelmasta sen nähtävilläolon aikana. Mielipiteet osallistumis- ja arviointisuunnitelmasta pyydetään esittämään viimeistään 4.11.2021 klo 16.00.

Valmisteluvaiheen jälkeen, kun mielipiteet OAS:sta on saatu, laaditaan kaavaehdotus. Kaavaehdotuksen nähtävillä asettamisesta sekä myöhemmin kaavan voimaantulosta julkaistaan kuulutukset paikallislehdissä. Kaavoitettavan alueen ja lähialueen maanomistajille tiedotetaan kaavan eri vaiheissa kirjeitse julkisten nähtävilläolojen yhteydessä. Osalliset voivat jättää asemakaavaehdotuksen nähtävilläoloaikana muistutuksen, joka tulee jättää kirjallisesti. Muistutukset ja lausunnot liitetään vastineineen kaavaselostukseen, jonka perusteella kuntakehityslautakunta tekee päätöksen esitetystä asemakaavan muutoksesta.

Kirjalliset mielipiteet ja muistutukset lähetetään osoitteeseen Tuusulan kunta/kaavoitus, PL 60, 04301 TUUSULA tai sähköpostitse [kaavoitus@tuusula.fi](mailto:kaavoitus@tuusula.fi).

Halutessaan mielipiteen ja muistutusten jättäjät saavat tiedon kaavan etenemisestä kirjeitse.

Koko kaavaprosessin ajan kaavoituksen kotisivuilta löytyy tietoa kaavasta ja sen etenemisestä. Kaavoituksen etenemisen vaiheet ja osallistumismahdollisuudet on kuvattu viimeisellä sivulla.

## Osalliset

Alueen suunnittelussa osallisia ovat:

- Alueen ja lähialueiden maanomistajat, asukkaat ja yritykset
- Asiantuntijaviranomaiset
  - Tekninen lautakunta
  - Tuusulan veden johtokunta
  - Ikäihmisten neuvosto
  - Vammaisneuvosto
  - Keski-Uudenmaan ympäristölautakunta
  - Rakennusvalvontajaosto
  - Museovirasto
  - Keski-Uudenmaan alueellinen vastuumuseo
  - HSL
  - Uudenmaan liitto
  - Uudenmaan ELY –keskus
  - Väylävirasto
  - Keski-Uudenmaan pelastuslaitos
- Yrittäjähdistykset
- Kehittämisverkostot
  - Hyrylän kehittämisverkosto

- Kotiseutu- ja asukas yhdistykset
  - Tuusula-Seura
- Verkonjakajat
  - Caruna Oy, Elisa Oyj, DNA Oyj, Telia Oyj, Vantaan Energia Keski-Uusimaa Oy

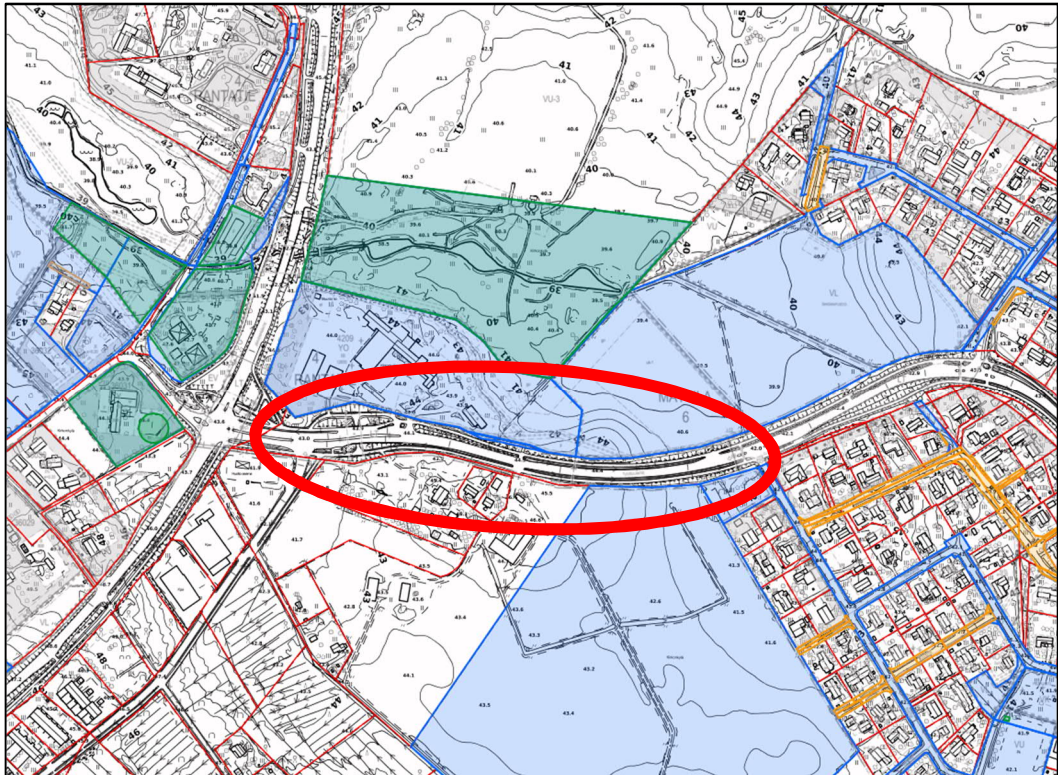
### Vaikutusten arviointi

Kyseessä on vähäinen kaavamuutos, jolla ei ole merkittäviä vaikutuksia. Kaavan valmistelun yhteydessä kuitenkin arvioidaan kaavan toteuttamisen vaikutuksia muun muassa suunnittelu- ja lähialueen asukkaiden elinympäristöön ja elinoloihin, kulttuuriympäristöön, rakennettuun ympäristöön ja liikenteeseen, luonnonympäristöön ja kaavatalouteen sekä laaditaan tarvittavat selvitykset kaavaratkaisun merkittävien vaikutusten arvioimiseksi. Vaikutusten arviointia suorittavat kaavan valmisteluun osallistuvat kunnan asiantuntijat sekä muut viranomaiset ja osalliset. Osalliset voivat osallistua arviointityöhön sen edetessä ottamalla yhteyttä suunnittelijaan (Tomi Hurme, Päivi Parviainen), lausua mielipiteensä tai jättää muistutuksensa nähtävilläolon aikana.

### Suunnittelun taustatietoa

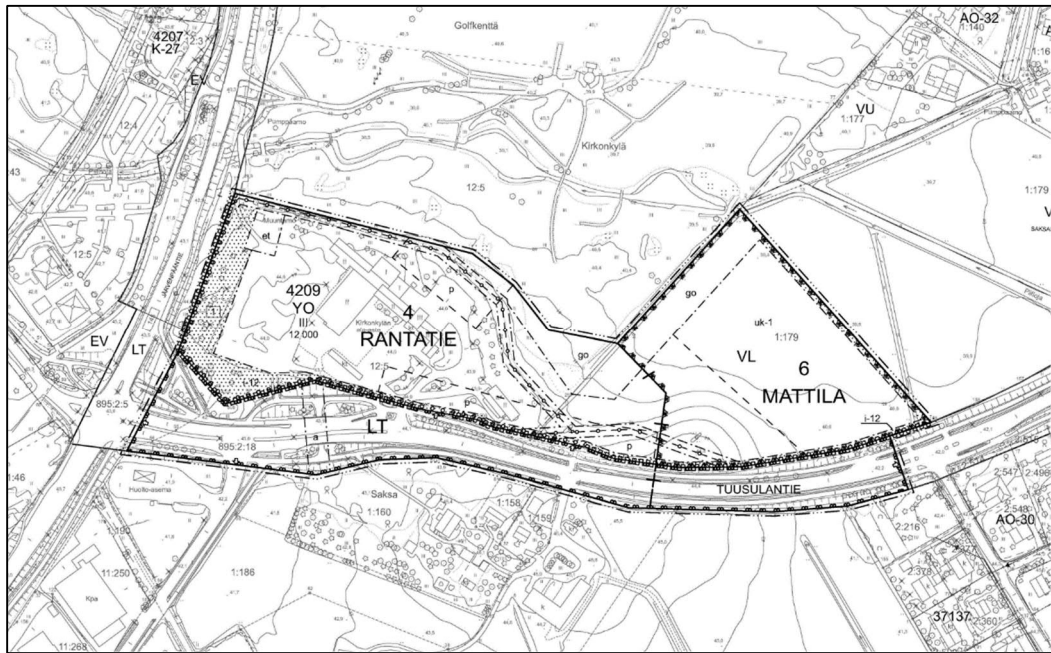
Suunnittelualueella sijaitseva maantie 11610 (Tuusulantie) on osittain kunnan ja valtion omistuksessa. Valtio omistaa pääosin koko kaavan mukaisen tiealueen, mutta kunta omistaa siitä pieniä palasia Kirkonkylän koulun kohdalla.

Kaavoitus on tullut vireille kunnan aloitteesta. Kunta valmistelee asemakaavan muutoksen perusteella kadunpitopäätöksen tiealueen haltuunottamisesta kunnan kaduksi.



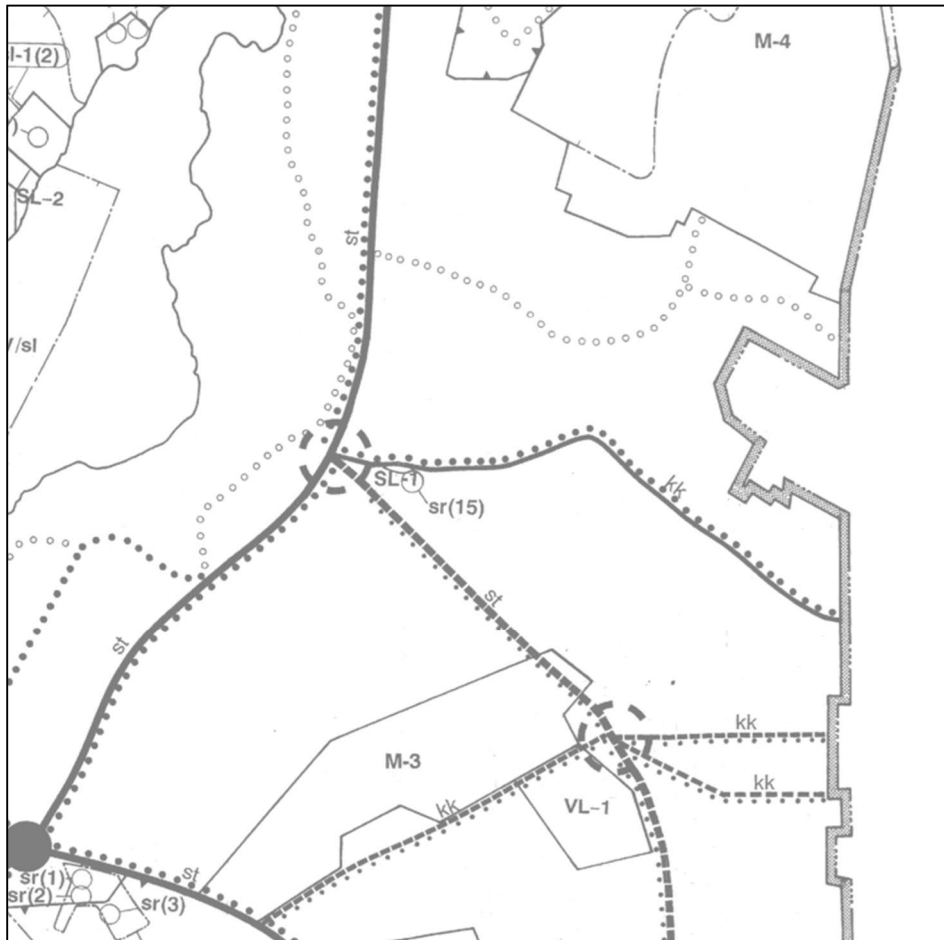
*Asemakaavamuutosalueen likimääräinen sijainti suhteessa maanomistukseen. Sinisellä merkityt alueet ovat kunnan omistamia maita. Vihreällä kunnan vuokraamat alueet. Keltaisella haltuunotetut katualueet.*

Alueella on voimassa Kirkonkylän kampuksen asemakaava ja asemakaavan muutos (kaava nro. 3560), joka on tullut voimaan vuonna 2019. Suunnittelualue on osoitettu kaavassa maantien alueeksi (LT).



Ote Kirkonkylän kampuksen asemakaavasta (3560).

Aluetta koskee Hyrylän laajentumissuunnat 2028 (HYLA) osayleiskaava, joka on tieverkon osalta oikeusvaikutukseton. Suunnittelualue on osoitettu osayleiskaavassa kokoojakaduksi. Suunnittelualueen viereen on myös merkitty luonnonsuojelualue SL-1 (Lääninhallituksen päätös 11.3.1987). Luonnonsuojelualueelle sijoittuu lisäksi kulttuurihistoriallisesti arvokas rakennus sr-(15).



Ote HYLAn osayleiskaavasta.

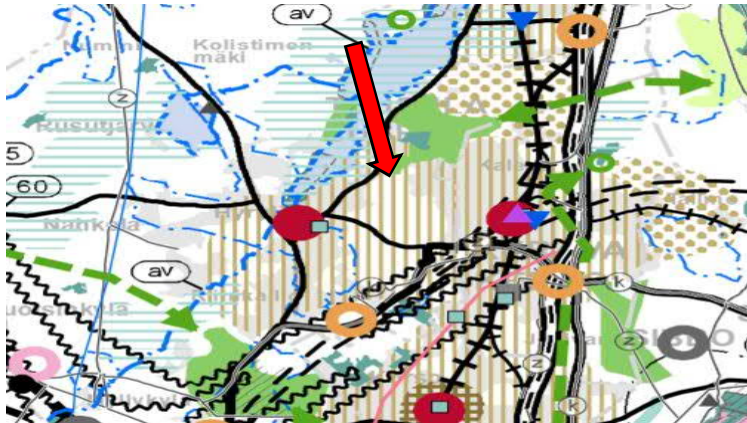
Tuusulan yleiskaava 2040 on vireillä ja kaava on ehdotusvaiheessa. Yleiskaava 2040 -ehdotuksessa suunnittelualue on osoitettu alustavasti yhdystieksi. Suunnittelualueen läpi on merkitty myös viher- ja ekologinen yhteystarve.



Ote Tuusulan yleiskaavasta 2040 (ehdotus II 2021)

Maankäyttö- ja rakennuslain 63§ mukaisessa OSALLISTUMIS- JA ARVIOINTISUUNNITELMASSA (OAS) esitetään miksi kaava laaditaan, miten kaavoitus etenee ja missä vaiheessa siihen voi vaikuttaa. Osallistumis- ja arviointisuunnitelmaa täydennetään tarvittaessa kaavaprosessin edetessä.





*Ote Uusimaa-kaava 2050:stä. Suunnittelualueen likimääräinen sijainti on esitetty punaisella nuolella*

Uusimaa-kaava 2050 on tullut pääosin voimaan. Uusimaa-kaavan tärkeimpänä tavoitteena on ohjata maakunnan kasvua kestävästi. Asemakaava-alue on osoitettu taajamatoimintojen kehittämisvyöhykkeenä. Taajamatoimintojen kehittämisvyöhykkeenyhdyskuntarakennetta tulee tehostaa nykyiseen rakenteeseen, erityisesti keskuksiin ja asemanseutuuihin tukeutuen ja joukkoliikenteen, kävelyn ja pyöräilyn edellytyksiä parantaen. Vyöhykettä tulee kehittää tiiviinä ja monipuolisena asumisen, työpaikkojen, palveluiden ja viherrakenteen kokonaisuutena ympäristön erityiset arvot huomioon ottaen.

Viereinen Järvenpääntie on esitetty seudullisesti merkittävänä tienä.

Suunnittelualueetta koskevia suunnitelmia, selvityksiä ja päätöksiä:

- Tuusulan kunnan ja ELY:n suunnittelusopimus Tuusulantien liikennejärjestelyjen parantamiseksi
- Tuusulantien liikennejärjestelyjen parantamisen katusuunnitelmaehdotus
- Kirkonkylän koulun liikenteellinen toimivuustarkastelu (WSP Finland Oy, 2019)
- Tuusulantien ja Järvenpääntien liittymän liikennevalo-ohjauksen toimenpidevaihtoehdot 2025 (Trafix, 2016)
- Kirkonkylän koulun asemakaavan muutoksen meluselvitys (WSP Finland Oy, 2019)
- Mt 145 rakentaminen välillä Mäyräkorpi-Kirkonkylä (Hyrylän itäinen ohikulkutie), yleissuunnitelma (Tiehallinto, 2008)

## Lisätiedot suunnittelijoilta

Asemakaavan osalta  
Päivi Parviainen, kaavoitusavustaja, p. 040 314 3517  
PL 60, 04301 Tuusula  
[paivi.parviainen@tuusula.fi](mailto:paivi.parviainen@tuusula.fi)

Anne Olkkola, kaavoituspäällikkö, p. 040 314 2014  
PL 60, 04301 Tuusula  
[anne.olkkola@tuusula.fi](mailto:anne.olkkola@tuusula.fi)

Liikenne, kunnallistekniikka  
Tomi Hurme, suunnitteluinsinööri, p. 040 314 3568  
PL 60, 04301 Tuusula  
[tomi.hurme@tuusula.fi](mailto:tomi.hurme@tuusula.fi)

## Kaavoituksen eteneminen

